

Monitor Dell SE2716H

Instrukcja użytkownika

Model: SE2716H

Model - zgodność z przepisami: SE2716Ht





UWAGA: UWAGA oznacza ważną informację, pomocną w lepszym używaniu komputera.



PRZESTROGA: OSTRZEŻENIE oznacza potencjalne niebezpieczeństwo uszkodzenia lub utraty danych, w przypadku nie zastosowania się do instrukcji.



OSTRZEŻENIE: PRZESTROGA oznacza potencjalną możliwość uszkodzenia własności, obrażeń osobistych lub śmierci.

Copyright © 2015-2016 Dell Inc. Wszelkie prawa zastrzeżone. Produkt ten jest chroniony przez amerykańskie i międzynarodowe prawo autorskie oraz prawo własności intelektualnej. Dell™ i logo Dell to znaki towarowe firmy Dell Inc. w Stanach Zjednoczonych i/lub innych jurysdykcjach. Wszystkie inne znaki i nazwy zawarte w niniejszym dokumencie mogą być znakami towarowymi ich właścicieli.

Spis treści

O monitorze	5
Zawartość opakowania	5
Właściwości produktu	6
Części i elementy sterowania	7
Specyfikacje monitora	9
Plug-and-Play.	18
Jakość monitora LCD i polityka pikseli	18
Ustawienia monitora.	19
Przygotowanie podstawy.	19
Podłączanie monitora.	20
Organizacja kabli	22
Zdejmowanie podstawy monitora	23
Używanie monitora.	24
Włączanie monitora	24
Używanie elementów sterowania na panelu przednim	24
Korzystanie z menu ekranowego (OSD)	26
Używanie nachylenia	41
Rozwiązywanie problemów	42
Autotest	42
Wbudowane testy diagnostyczne.	43
Typowe problemy	44



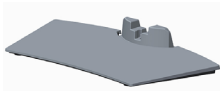


Problemy specyficzne dla produktu	47
Problemy dotyczące funkcji MHL (Mobile High-Definition Link) . . .	48
Problemy dotyczące głośników	48
Dodatek	49
Instrukcje bezpieczeństwa	49
Uwaga FCC (tylko USA) i inne informacje dotyczące przepisów . . .	49
Kontaktowanie się z firmą Dell	49
Ustawienia monitora	50
Wskazówki dotyczące konserwacji	52

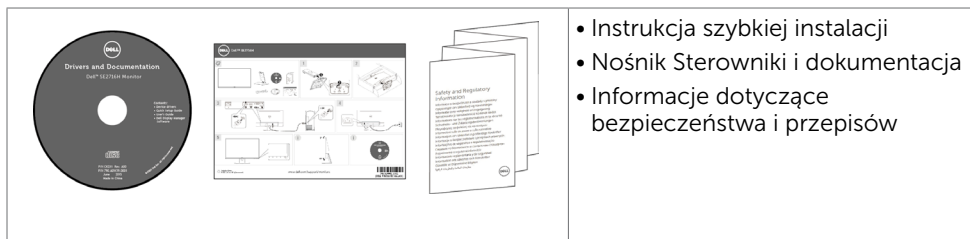
O monitorze

Zawartość opakowania

Monitor jest dostarczany z pokazanymi poniżej komponentami. Upewnij się, że otrzymałeś zostały wszystkie komponenty i [skontaktuj się z firmą Dell](#), jeśli czegoś brakuje.

UWAGA:Niektóre elementy mogą być opcjonalne i nie są dostarczane z danym monitorem. Niektóre funkcje lub multimedia mogą być niedostępne w niektórych krajach.

	Monitor
	Wspornik
	Podstawa
	Kabel zasilający (zależy od kraju)
	Kabel HDMI



- Instrukcja szybkiej instalacji
- Nośnik Sterowniki i dokumentacja
- Informacje dotyczące bezpieczeństwa i przepisów

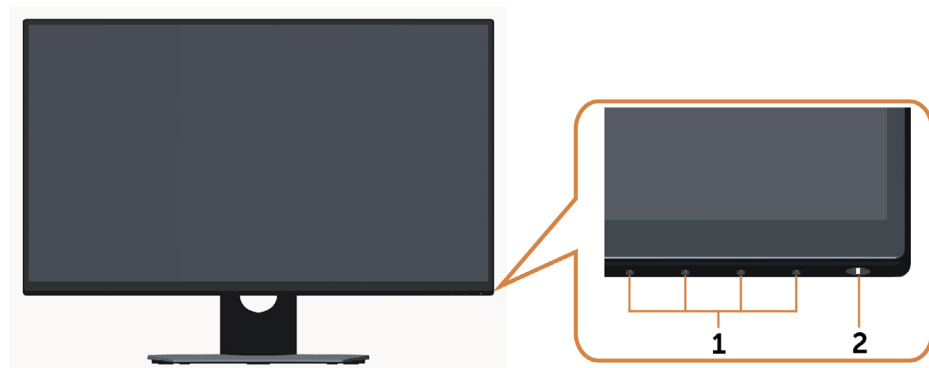
Właściwości produktu

Zakrzywiony monitor **Dell SE2716H** z aktywną matrycą, TFT (tranzystor cienkowarstwowy), LCD (ekran ciekłokrystaliczny) i podświetleniem LED (dioda emitująca światło):

- Widoczny obszar wyświetlacza 68,58 cm (27 cali) (zmierzony po przekątnej). Rozdzielczość 1920 x 1080 z pełnoekranową obsługą niższych rozdzielczości.
- Szeroki kąt widzenia, umożliwiający oglądanie z pozycji siedzącej lub stojącej albo podczas przemieszczania się z jednej strony na drugą.
- Bardzo wysoki współczynnik kontrastu dynamicznego (8 000 000:1).
- Obsługa nachylania.
- Bardzo wąska ramka zapewnia minimalną szczelinę między ramkami w przypadku korzystania z wielu monitorów, ułatwiając ich konfigurację i zapewniając elegancki wygląd zestawu.
- HDMI(MHL) oferuje bezproblemowe połączenie z innymi urządzeniami, takimi jak różne smartfony, odtwarzacze DVD, konsole do gier, itd.
- Zdejmowana podstawa.
- Obsługa plug and play, jeśli ta funkcja jest obsługiwana przez system.
- Paleta kolorów 85% (typowa).
- Menu ekranowe (OSD) zapewnia łatwą konfigurację i optymalizację ekranu.
- Nośnik z oprogramowaniem i dokumentacją zawiera plik informacji (INF), plik dopasowania kolorów obrazu (ICM) oraz dokumentację produktu.
- Oprogramowanie Dell Display Manager (na dysku dostarczonym z monitorem).
- Gniazdo blokady zabezpieczenia.
- Możliwość przetaczania współczynnika proporcji szerokiego ekranu na standardowy z zachowaniem jakości obrazu.
- Zmniejszona zawartość BFR/PVC.
- Wyświetlacze z certyfikatem TCO.
- Szkło bez arsenu, tylko panel bez dodatku rtęci.
- Zużycie energii w trybie uśpienia wynosi 0,3 W.
- Miernik energii wskazuje poziom energii zużywanej przez monitor w czasie rzeczywistym.
- Analogowe sterowanie przyciemnianiem podświetlenia celem uzyskania obrazu bez migania.

Części i elementy sterowania

Widok z przodu



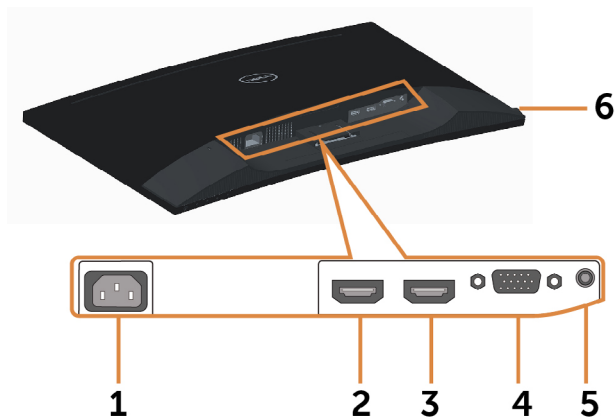
Etykieta	Opis
1	Przyciski funkcji (dalsze informacje, patrz Używanie monitora)
2	Przycisk Włączenie/Wyłączenie (ze wskaźnikiem LED)

Widok od tyłu



Etykieta	Opis	Zastosowanie
1	Gniazdo blokady zabezpieczenia	Zabezpieczenie monitora blokadą linki zabezpieczenia (sprzedawane oddzielnie).
2	Etykieta numeru seryjnego z kodem kreskowym i znacznikiem serwisowym	Sprawdź tę etykietę, jeśli poszukujesz informacji o kontakcie z pomocą techniczną Dell.
3	Etykieta zgodności z przepisami	Lista zgodności z przepisami.
4	Wygrawerowane litery	Lista zgodności z przepisami.
5	Gniazdo prowadzenia kabli	Używane do prowadzenia kabli, poprzez ich umieszczenie w gnieździe.

Widok z dołu



Etykieta	Opis	Zastosowanie
1	Etykieta zgodności z przepisami	Lista zgodności z przepisami.
2	Gniazdo HDMI (MHL) 1	Podłącz komputer za pomocą kabla HDMI lub urządzenia MHL przy użyciu kabla MHL.
3	Gniazdo HDMI (MHL) 2	Podłącz komputer za pomocą kabla HDMI lub urządzenia MHL przy użyciu kabla MHL.
4	Gniazdo VGA	Podłącz komputer za pomocą kabla VGA (opcjonalnie).
5	Port wejścia audio	Podłącz do wyjścia audio komputera (opcjonalnie).
6	Port słuchawek	⚠ OSTRZEŻENIE: Nadmierne ciśnienie akustyczne ze słuchawek dousznych lub nagłównych może być przyczyną uszkodzenia lub utraty słuchu.

Specyfikacje monitora

Specyfikacje płaskiego panela

Typ ekranu	Aktywna matryca - TFT LCD
Typ panelu ^o	Wyrównanie w pionie
Zakrzywienie panelu	Promień 4000 mm
Widoczny obraz:	
Przekątna	68,58 cm (27 cale)
Obszar aktywny:	
Poziomo	597,36 mm (23,52 cale)
Pionowo	336,31 mm (13,24 cale)
Obszar	200898,14 mm ² (311,40 cala ²)
Podziałka pikseli	0.3114 mm x 0.3114 mm
Kąt widzenia:	
W poziomie	178°, typowo
W pionie	178°, typowo
Wyjście luminancji	300 cd/m ² (typowe)
Współczynnik kontrastu	3.000:1 (typowo) 8.000.000:1 (bardzo wysoki kontrast dynamiczny włączony)
Powłoka płyty przedniej	Rodzaj AG, Matowość 2.3%, twarda powłoka (2H)
Podświetlenie	Białe, krawędziowe podświetlenie LED
Czas odpowiedzi	Tryb Fast: 6 ms, szary do szarego, typowo Tryb normalny: 8 ms, szary do szarego, typowo
Głębokość kolorów	16,7 mln kolorów
Gama kolorów	85% (typowa)*

*SE2716H Gama kolorów (typowa), została określona w oparciu o standardowe testy CIE1976(85%) i CIE1931(72%).

Rozdzielczość

Zakres skanowania w poziomie	30 kHz – 83 kHz (automatyczne)
Zakres skanowania w pionie	56 Hz – 76 Hz (automatyczne)
Maksymalna rozdzielczość	1920 x 1080 przy 60 Hz
Możliwości wyświetlania wideo (odtwarzanie VGA i HDMI i MHL)	480i, 480p, 576i, 576p, 720p, 1080i, 1080p

Wstępnie ustawione tryby wyświetlania

Tryb wyświetlania	Częstotliwość pozioma (kHz)	Częstotliwość pionowa (Hz)	Zegar pikseli (MHz)	Polaryzacja synchronizacji (w poziomie/w pionie)
VESA, 720 x 400	31.5	70.0	28.3	-/+
VESA, 640 x 480	31.5	60.0	25.2	-/-
VESA, 640 x 480	37.5	75.0	31.5	-/-
VESA, 800 x 600	37.9	60.0	40.0	+/+
VESA, 800 x 600	46.9	75.0	49.5	+/+
VESA, 1024 x 768	48.4	60.0	65.0	-/-
VESA, 1024 x 768	60.0	75.0	78.8	+/+
VESA, 1152 x 864	67.5	75.0	108.0	+/+
VESA, 1280 x 1024	64.0	60.0	108.0	+/+
VESA, 1280 x 1024	80.0	75.0	135.0	+/+
VESA, 1600 x 1200	76.0	60.0	162.0	+/+
VESA, 1920 x 1080	67.5	60.0	148.5	+/+

Tryby wyświetlania źródła MHL

Tryb wyświetlania	Pozioma (Hz)
640 x 480p	60
720 x 480p	60
720 x 576p	50
720 (1440) x 480i	60
720 (1440) x 576i	50
1280 x 720p	60
1280 x 720p	50
1920 x 1080i	60
1920 x 1080i	50
1920 x 1080p	30
1920 x 1080p	60
1920 x 1080p	50

Elektryczne

Sygnały wejścia wideo	<ul style="list-style-type: none">Analogowy RGB, 0,7 volt +/- 5%, dodatnia biegunowość przy impedancji wejścia 75 omHDMI 1,4 (MHL 2,0), 600 mV na przewód, opór wejściowy 100 omów na parę przewodów
Sygnały wejściowe synchronizacji	Oddzielna synchronizacja w poziomie i pionie. Poziom TTL bez polaryzacji. SOG (kompozytowe SYNC na zielonym)
AC Napięcie/Częstotliwość/Prąd	100 V pr przem. -240 V pr przem / 50 Hz/60 Hz + 3 Hz / 1,5 A (maksymalnie)
Prąd rozruchowy	120 V:30 A (Maks.) przy 0 °C (zimny start) 240 V:60 A (Maks.) przy 0 °C (zimny start)

Specyfikacje głośnika

Moc znamionowa głośnika	2 x (3 W + 6 W)
Odpowiedź częstotliwościowa	100 Hz - 20 kHz
Impedancja	8 ohm

Charakterystyki fizyczne

Typ złącza	<ul style="list-style-type: none">• 15-pinowe subminiaturowe D, czarne złącze• HDMI (MHL) 1/HDMI (MHL) 2• wejścia audio• Wyjście słuchawek
Kabel sygnałowy	<ul style="list-style-type: none">• Cyfrowy: Odtwarzany, HDMI, 19 pinowy• Cyfrowy: Odtwarzany, MHL, 19 pinowy• Analogowy: Odtwarzany, D-Sub, 15 pinowy
Wymiary (z podstawą):	
Wysokość	457,79 mm (18,02 cale)
Szerokość	616,50 mm (24,27 cale)
Głębokość	176,15 mm (6,94 cale)
Wymiary (bez podstawy):	
Wysokość	366,20 mm (14,42 cale)
Szerokość	616,50 mm (24,27 cale)
Głębokość	71,28 mm (2,81 cale)
Wymiary podstawy:	
Wysokość	182,84 mm (7,20 cale)
Szerokość	290,39 mm (11,43 cale)
Głębokość	176,15 mm (6,94 cale)
Masa:	
Waga z opakowaniem	8.0 kg (17,64 lb)
Waga z zamontowaną podstawą i kablami	6,26 kg (13,80 lb)
Masa bez podstawy i kabli (Brak kabli)	4,96 kg (10,93 lb)
Waga zespołu podstawy	1 kg (2,2 lb)
Połysek ramki przedniej	>85%

Charakterystyki środowiskowe

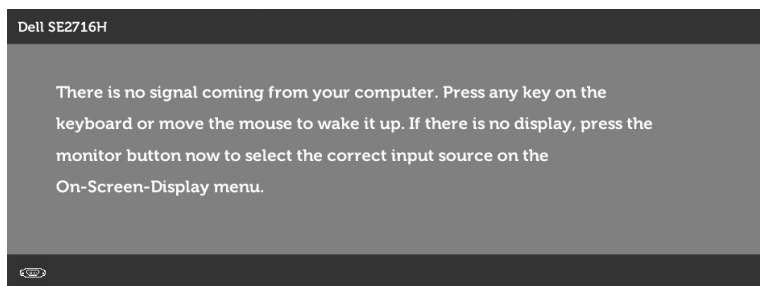
Temperatura:	
Działanie	0°C do 40°C (32°F do 104°F)
Bez działania	-20°C do 60°C (-4°F do 140°F)
Wilgotność:	
Działanie	10% do 80% (bez kondensacji)
Bez działania	5% do 90% (bez kondensacji)
Wysokość nad poziomem morza:	
Działanie	Maks. 5000 m (16 404 stóp)
Bez działania	Maks. 12192 m (40 000 stóp)
Odprowadzanie ciepła	<ul style="list-style-type: none"> • 211,55 BTU/godzinę (maksymalne) • 98,95 BTU/godzinę (typowe)

Tryby zarządzania zasilaniem

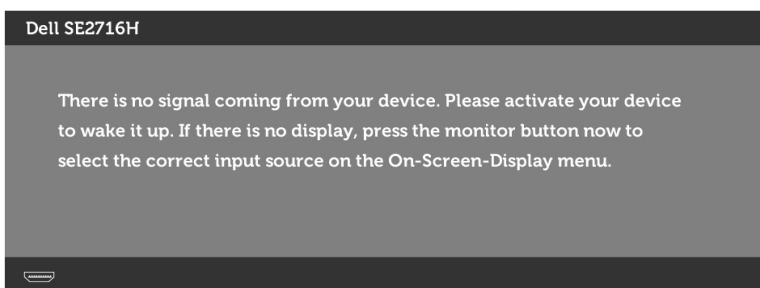
Jeśli w komputerze zainstalowana jest karta graficzna lub oprogramowanie zgodne z VESA DPM, monitor automatycznie redukuje zużycie energii, gdy nie jest używany. Określa się to jako Tryb oszczędzania energii*. Jeśli komputer wykryje wejście z klawiatury, myszy lub innego urządzenia wejścia, automatycznie wznowi działanie monitora. Następująca tabela pokazuje zużycie energii i sygnalizację trybu oszczędzania energii:

Tryby VESA	Synchr. pozioma	Synchr. pionowa	Video	Wskaźnik zasilania	Zużycie energii
Normalne działanie	Aktywna	Aktywna	Aktywna	Biały	29 W (typowe) 62 W (maksymalne)**
Tryb wyt. aktywności	Nieaktywna	Nieaktywna	Wył.	Bdychający biały (powolne miganie)	<0,3 W
Wyłączony	-	-	-	Wył.	<0,3 W

OSD działa wyłącznie w trybie normalne działanie. Jeżeli naciśniesz dowolny przycisk w trybie Aktywne -wyłączenie, wyświetlany jest następujący komunikat:



lub



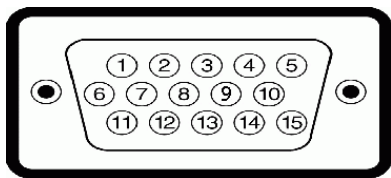
*Zerowe zużycie energii w trybie WYŁ. można uzyskać wyłącznie poprzez odłączenie kabla zasilającego od monitora.

**Maksymalny pobór mocy jest mierzony w stanie max luminancji.

Uaktywnij komputer i monitor w celu uzyskania dostępu do OSD.

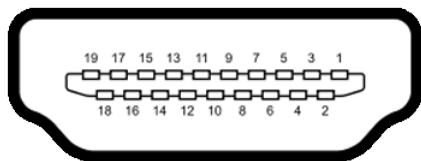
Przypisanie styków

Gniazdo VGA



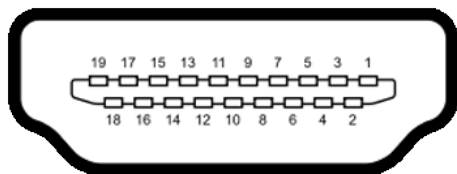
Numer styku	Strona 15 pinu podłączonego kabla sygnałowego
1	Video-Czerwony
2	Video-Zielony
3	Video-Niebieski
4	GND
5	Autotest
6	GND-R
7	GND-G
8	GND-B
9	Komputer 5 V/3,3 V
10	GND-synchr.
11	GND
12	Dane DDC
13	Synchr. pozioma
14	Synchr. pionowa
15	Zegar DDC

Gniazdo HDMI



Pin number	19 pinu podłączonego kabla sygnałowego
1	DANE TMDS 2+
2	DANE TMDS 2, EKRAN
3	DANE TMDS 2-
4	DANE TMDS 1+
5	DANE TMDS 1, EKRAN
6	DANE TMDS 1-
7	DANE TMDS 0+
8	DANE TMDS 0, EKRAN
9	TMDS DATA 0-
10	ZEGAR TMDS
11	ZEGAR TMDS, EKRAN
12	TMDS ZEGAR-
13	CEC
14	Zarezerwowane (N.C. na urządzeniu)
15	ZEGAR DDC (SCL)
16	DANE DDC (SDA)
17	MASA
18	ZASILANIE +5 V
19	WYKRYWANIE BEZ WYŁĄCZANIA

Gniazdo MHL



Pin number	19 pinu podłączonego kabla sygnałowego
1	N/C
2	CD_SENSE
3	N/C
4	N/C
5	TMDS_GND
6	N/C
7	MHL+
8	MHL_Shield
9	MHL-
10	N/C
11	TMDS_GND
12	N/C
13	N/C
14	N/C
15	CD_PULLUP
16	N/C
17	VBUS_CBUS_GND
18	VBUS
19	CBUS
2Shell	Ekran

Plug-and-Play

Monitor można zainstalować w dowolnym komputerze zgodnym z Plug and Play. Monitor automatycznie udostępnia dla komputera dane EDID (Extended Display Identification Data) poprzez protokoły DDC (Display Data Channel), dlatego komputer może wykonać automatyczną konfigurację i optymalizację ustawień monitora. Większość instalacji monitorów jest automatyczna; jeżeli konieczne możesz wybrać inne ustawienia. Dla ustawień monitora; więcej informacji o zmianie ustawień monitora, patrz [Używanie monitora](#).

Jakość monitora LCD i polityka pikseli

Podczas procesu produkcji monitorów LCD, może się zdarzyć, że jeden lub więcej pikseli utrwali się w niezmiennym stanie. Jest to trudne do zauważenia i nie wpływa na jakość ani użyteczność monitora. Dalsze informacje o polityce jakości i pikseli monitora Dell, patrz: www.dell.com/support/monitors.

Ustawienia monitora

Przygotowanie podstawy



UWAGA: Monitor jest dostarczany z odłączoną podstawą i wspornikiem.

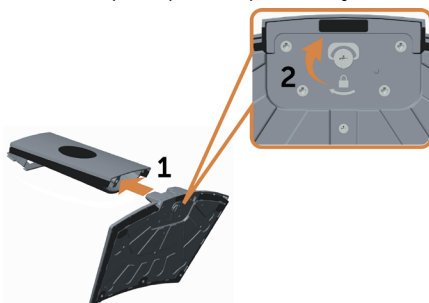
UWAGA: Poniższa procedura dotyczy domyślnej podstawy. W przypadku zakupienia innej podstawy należy zapoznać się z dotychczasową dokumentacją w celu uzyskania informacji o jej montażu.



PRZESTROGA: Nie należy naciskać, gdy monitor jest położony na podłożu ekranem w górę lub w dół.

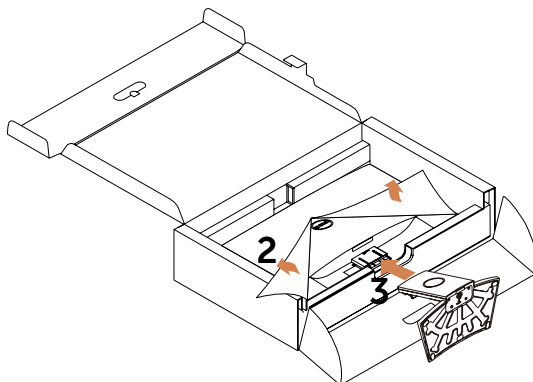
Połącz wspornik z podstawą.

- 1 Przymocuj wspornik do podstawy.
- 2 Dokręć śrubę radetkowaną na spodzie podstawy.



Attach the stand assembly to the monitor.

- 1 Przed otwarciem, połóż opakowanie płasko na podłodze.
- 2 Wyjmij z górnej części pudełka papierowe zabezpieczenie.
- 3 Włóż dwie nasadki w górnej części podstawy do gniazd z tyłu monitora.
- 4 Naciśnij podstawę, aż do zaskoczenia na miejsce.

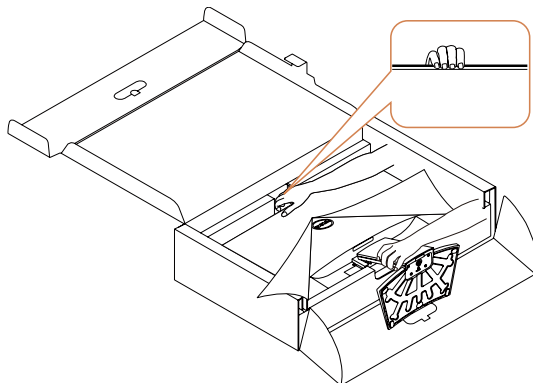


PRZESTROGA: Jeśli papierowe zabezpieczenie nie jest dostępne, użyj grubej maty do siedzenia.

Ustaw monitor pionowo.

- 1 Wsuń jedną rękę w obszar wycięcia w dolnej poduszce i użyj drugiej ręki do przytrzymania podstawy.
- 2 Ostrożnie unieś monitor chroniąc go przez poślizgiem lub upadkiem.
- 3 Zdejmij z monitora osłonę zabezpieczającą.

⚠ **PRZESTROGA:** Nie należy podłączać wielu kabli wyświetlania do tego samego komputera.



Podłączanie monitora

⚠ **OSTRZEŻENIE:** Przed rozpoczęciem jakichkolwiek procedur z tej części należy wykonać polecenia z części [Instrukcje bezpieczeństwa](#).

W celu podłączenia monitora do komputera:

- 1 Wyłącz komputer.
- 2 Podłącz kabel VGA/HDMI/Audio do monitora i komputera.
- 3 Włącz monitor.

⚠ **UWAGA:** Nie należy podłączać wielu kabli wyświetlania do tego samego komputera.

Służy do podłączenia kabla VGA (opcja)





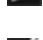

Stuży do podłączenia kabla HDMI

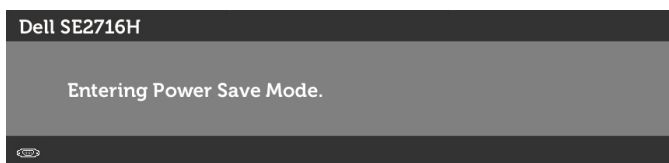


Stuży do podłączenia kabla audio (opcja)



Korzystanie z funkcji MHL (Mobile-High Definition Link)

-  **UWAGA:** Monitor ten ma certyfikat MHL.
-  **UWAGA:** W celu korzystania z funkcji MHL należy używać wyłącznie kabli z certyfikatem MHL oraz urządzeń źródłowych z wyjściem MHL.
-  **UWAGA:** Wyświetlenie obrazu w przypadku niektórych urządzeń źródłowych MHL może potrwać dłużej niż kilka sekund.
-  **UWAGA:** Gdy podłączone urządzenie źródłowe MHL zostanie przetączone do trybu gotowości, na monitorze pojawi się czarny ekran lub poniższy komunikat, w zależności od wyjścia urządzenia źródłowego MHL.



Aby uaktywnić połączenie MHL, należy wykonać poniższe czynności:

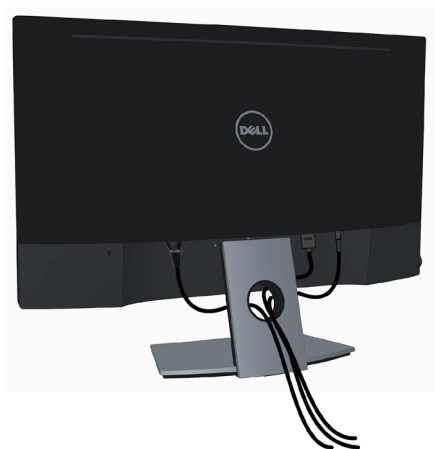
- 1 Podłącz przewód zasilający monitora do gniazda zasilania prądu przemiennego.
- 2 Potłącz port (micro) USB urządzenia źródłowego MHL z portem HDMI (MHL) 1/ HDMI (MHL) 2 monitora za pomocą kabla z certyfikatem MHL (szczegółowe informacje można znaleźć w części [Widok z dołu](#)).

3 Włącz monitor i urządzenie źródłowe MHL.



- 4 W menu OSD ustaw jako źródło wejścia monitora opcję HDMI (MHL) 1/HDMI (MHL) 2 (szczegółowe informacje można znaleźć w części [Używanie menu ekranowego \(OSD\)](#)).
- 5 Jeśli obraz nie zostanie wyświetlony na monitorze, zapoznaj się z częścią [Problemy dotyczące funkcji MHL \(Mobile High-Definition Link\)](#).

Organizacja kabli



Informacje na temat podłączania kabli można znaleźć w części [Podłączanie monitora](#)) Poprowadź wszystkie kable zgodnie z powyższym rysunkiem., do poprowadzenia kabli użyj szczeliny prowadzenia kabli, jak pokazano powyżej.

Zdejmowanie podstawy monitora

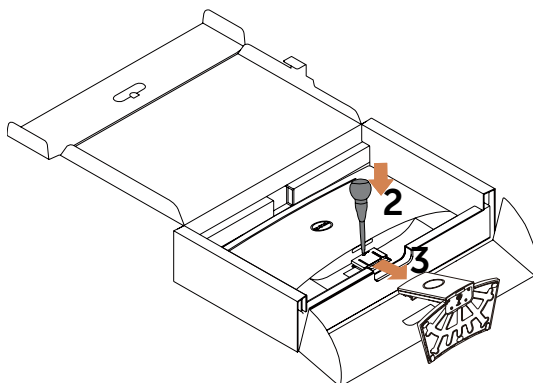
△ **PRZESTROGA:** Aby zapobiec zarysowaniu ekranu LCD podczas zdejmowania podstawy, monitor należy umieścić na miękkiej, czystej gąbce. Bezpośredni kontakt z twardymi obiektami może spowodować uszkodzenie zakrzywionego monitora.

🔧 **UWAGA:** Poniższa procedura dotyczy domyślnej podstawy. W przypadku zakupienia innej podstawy należy zapoznać się z dołączoną do niej dokumentacją w celu uzyskania informacji o jej montażu.

Aby odłączyć podstawę:

- 1 Umieść monitor na papierowym zabezpieczeniu lub na grubej macie do siedzenia.
- 2 Użyj śrubokręta do przytrzymania przycisku zwalniania.
- 3 Aby odłączyć podstawę, pociągnij wspornik podstawy w kierunku strzałki.

△ **PRZESTROGA:** Jeśli papierowe zabezpieczenie nie jest dostępne, użyj grubej maty do siedzenia.



Używanie monitora

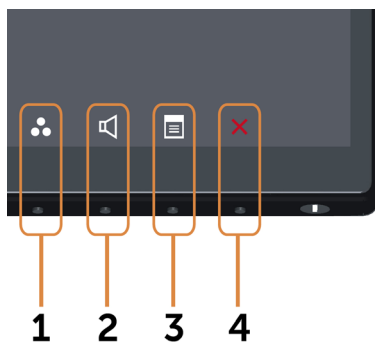
Włączanie monitora





Naciśnij przycisk  , aby włączyć monitor.



Używanie elementów sterowania na panelu przednim

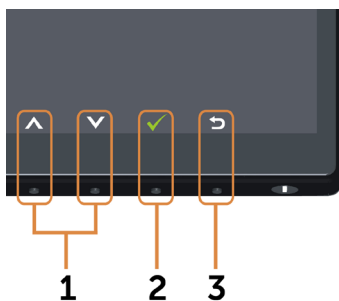
Użyj przycisków sterowania z przodu monitora do regulacji charakterystyk wyświetlanego obrazu. Po użyciu tych przycisków do regulacji elementów sterowania, pojawi się menu OSD z wartościami numerycznymi zmieniających charakterystyk.







Przycisk- na panelu przednim	Opis
<p>1</p>  <p>Przycisk skrótowy: Tryby ustawień wstępnych</p>	Przycisk ten umożliwia wybór z listy trybów wstępnych ustawień koloru.
<p>2</p>  <p>Przycisk skrótowy: Głośność</p>	Użyj tego przycisku, aby uzyskać bezpośredni dostęp do paska poziomu głośności.
<p>3</p>  <p>Menu</p>	Użyj przycisku do uruchomienia menu ekranowego (OSD) oraz wyboru opcji w menu ekranowym. Patrz Dostęp do systemu menu .
<p>4</p>  <p>Zakończ</p>	Przycisk ten umożliwia powrót do menu głównego lub wyjście z głównego menu ekranowego.

Przycisk na panelu przednim

Użyj przycisków z przodu monitora do regulacji ustawień obrazu.



Przycisk- na panelu przednim	Opis
<p>1</p>  <p>W górę</p>  <p>W dół</p>	Użyj przycisków W górę (zwiększanie) i W dół (zmniejszanie) do regulacji elementów w menu ekranowym.
<p>2</p>  <p>OK</p>	Użyj przycisku OK w celu potwierdzenia wyboru.
<p>3</p>  <p>Cofnij</p>	Użyj przycisku Cofnij, aby powrócić do poprzedniego menu.

Korzystanie z menu ekranowego (OSD)

Dostęp do systemu menu

UWAGA: Wszystkie zmiany dokonywane za pomocą menu ekranowego są automatycznie zapisywane w momencie przechodzenia do innego menu ekranowego, wyjścia z menu ekranowego lub oczekiwania na zniknięcie menu ekranowego.

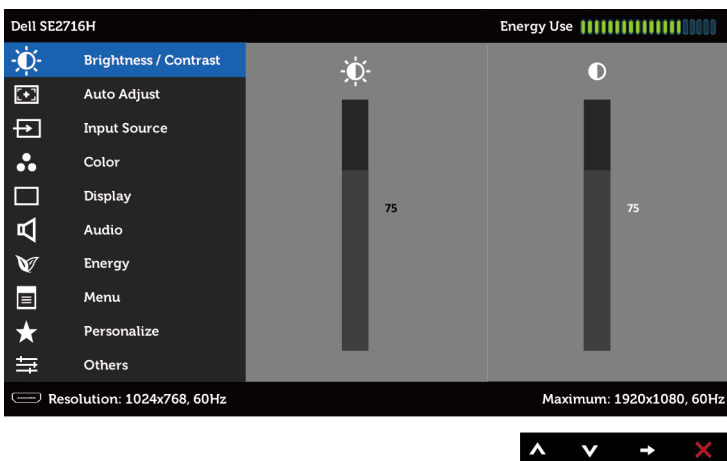
- 1 Naciśnij przycisk , aby otworzyć menu ekranowe i wyświetlić menu główne.












Menu główne wejścia VGA



lub

Menu główne wejścia HDMI (MHL) 1/HDMI (MHL) 2



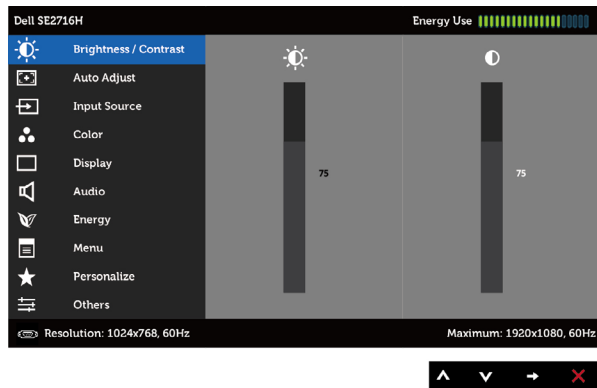
- 2 Naciśnij przyciski  i , aby przejść między opcjami. Po przesunięciu z jednej ikony na drugą, zostanie podświetlona nazwa opcji.
- 3 Naciśnij raz przyciski  lub , aby aktywować podświetloną opcję.
- 4 Naciśnij przyciski  i , aby wybrać wymagany parametr.
- 5 W celu wykonania zmian naciśnij przycisk , aby przejść do paska suwaka, a następnie użyj przycisków  lub , zgodnie ze wskaźnikami w menu.
- 6 Naciśnij jeden raz przycisk , aby powrócić do menu głównego aby wybrać inną opcję lub naciśnij dwa albo trzy razy przycisk , aby wyjść z menu ekranowego.

Ikona	Menu i podmenu	Opis
-------	----------------	------




Jasność/Kontrast


Użyj tego menu do uaktywnienia ustawień **Jasność/Kontrast**.



Jasność

Jasność reguluje luminancję podświetlenia (minimum 0; maksimum 100).

Naciśnij przycisk  w celu zwiększenia jasności.


Naciśnij przycisk  w celu zmniejszenia jasności.

UWAGA: Po włączeniu pozycji Kontrast dynamiczny wyłączona zostanie ręczna regulacja pozycji Jasność.

Kontrast

Wyreguluj najpierw jasność, a kontrast wyreguluj tylko wtedy, gdy wymagana jest dalsza regulacja.

Naciśnij przycisk  , aby zwiększyć kontrast i naciśnij

przycisk  w celu zmniejszenia kontrastu (od 0 do 100).

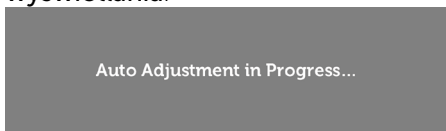
Kontrast powoduje regulację różnicy między zaciemnieniem i rozświetleniem monitora.

Ikona	Menu i podmenu	Opis
-------	----------------	------



Automatyczna regulacja

Nawet jeśli komputer rozpozna monitor lub ustawienia, funkcja Automatyczna regulacja zoptymalizuje ustawienia wyświetlania do używania z określonymi ustawieniami. Automatyczna regulacja umożliwia autoregulację monitora do przychodzącego sygnału wideo. Po użyciu funkcji Automatyczna regulacja, można dalej regulować monitor, poprzez użycie elementów sterowania Zegar pikseli i Faza w menu **Ustawienia wyświetlania**.



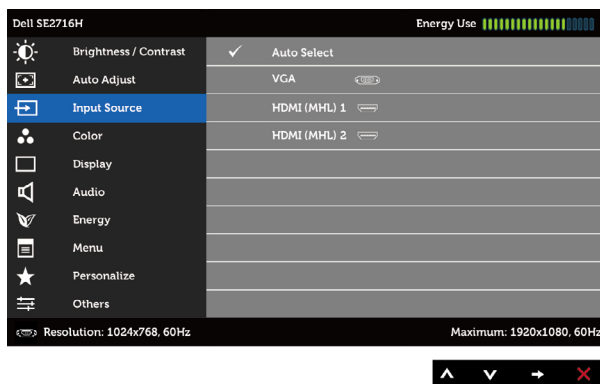
UWAGA: W większości przypadków Automatyczna regulacja zapewnia uzyskanie najlepszego obrazu dla konfiguracji użytkownika.

UWAGA: Opcja Automatyczna regulacja jest dostępna wyłącznie podczas, kiedy monitor jest podłączony za pomocą kabla VGA.



Źródło wejścia


Użyj menu Źródło wejścia do wyboru między różnymi sygnałami wejściowymi wideo, które można podłączyć do monitora.





Automatyczny wybór

Użyj , aby wybrać pozycję Automatyczny wybór; monitor wyszuka dostępne źródła wejścia.

VGA

Wybierz VGA input (Wejście VGA), gdy używane jest złącze analogowe (VGA). Naciśnij przycisk , aby wybrać źródło wejściowe VGA.

Ikona	Menu i podmenu	Opis
	HDMI(MHL) 1	Wybierz HDMI (MHL) 1 input (Wejście HDMI (MHL) 1), gdy używane jest złącze HDMI(MHL) 1. Naciśnij przycisk  , aby wybrać źródło wejściowe HDMI (MHL) 1.
	HDMI(MHL) 2	Wybierz HDMI (MHL) 2 input (Wejście HDMI (MHL) 2), gdy używane jest złącze HDMI(MHL) 2. Naciśnij przycisk  , aby wybrać źródło wejściowe HDMI (MHL) 2.



Za pomocą menu Kolor dostosuj tryb ustawień kolorów.

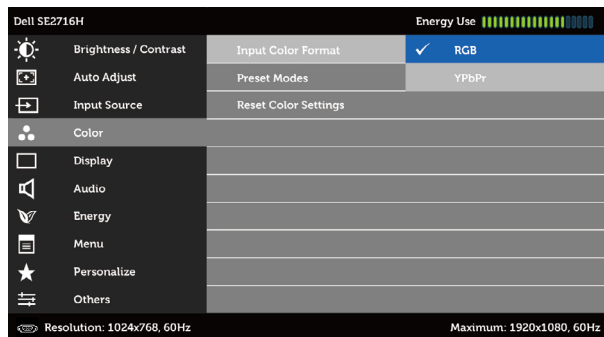


Wprowadź format koloru

Umożliwia ustawienie trybu wejścia wideo na.

RGB: Wybierz tę opcję, jeśli monitor jest podłączony do komputera (lub odtwarzacza DVD) za pomocą kabla HDMI albo do urządzeń MHL przy użyciu kabla MHL.

YPbPr: Wybierz tę opcję, jeśli monitor jest podłączony do odtwarzacza DVD przez YPbPr za pomocą kabla HDMI albo do urządzeń MHL przez YPbPr przy użyciu kabla MHL. Lub jeśli ustawienie kolorów wyjściowych odtwarzacza DVD (lub urządzeń MHL) jest inne niż RGB.





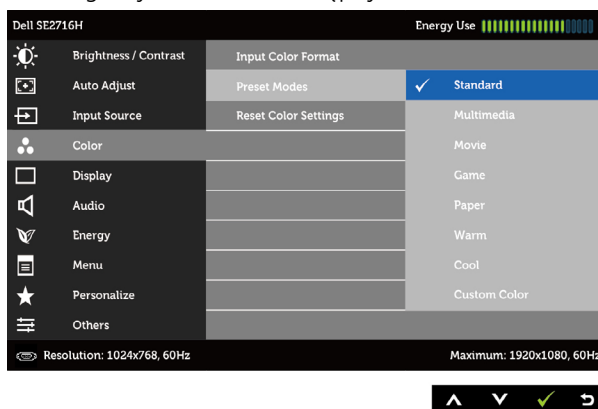
Ikona	Menu i podmenu	Opis
-------	----------------	------

Tryb ustawień wstępnych

Po wybraniu pozycji Tryby ustawień wstępnych można wybrać z listy tryb Standardowe, Multimedia, Film, Gra, Papier, Ciepłe, Zimne lub Kolory niestandardowe.

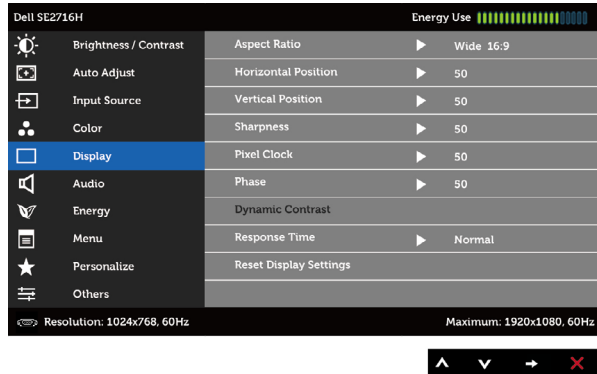
- **Standardowe:** Domyślne ustawienia koloru. To jest domyślny tryb ustawień wstępnych.
- **Multimedia:** Idealne do aplikacji multimedialnych.
- **Film:** Idealne do filmów.
- **Gra:** Idealne do większości gier.
- **Papier:** Ładowanie ustawień jasności i ostrości idealnych do przeglądania tekstu. Tło tekstu jest dostosowywane, tak aby przypominało nośnik papierowy, bez wpływu na obrazy kolorowe. Tylko w przypadku formatu wejściowego RGB.
- **Ciepłe:** Zwiększenie temperatury kolorów. Z odcieniem czerwonym/żółtym ekran wydaje się cieplejszy.
- **Zimne:** Zmniejszenie temperatury kolorów. Z odcieniem niebieskim, ekran wydaje się zimniejszy.
- **Kolory niestandardowe:** Umożliwia ręczną regulację ustawień kolorów.

Naciśnij przyciski  i  w celu regulacji wartości kolorów Czerwony, Zielony i Niebieski i utworzenia własnego trybu ustawień wstępnych koloru.



**Reset
Resetowanie
ustawień koloru**

Przywraca fabryczne ustawienia kolorów dla monitora.



Współczynnik proporcji

Regulacja współczynnika proporcji jako Wide 16:10 (Szeroki 16:10), 4:3 lub 5:4.

Pozycja pozioma

Użyj przycisk lub , aby ustawić obraz po lewej lub prawej stronie ekranu.
Minimalna wartość to '0' (-).
Maksymalna wartość to '100' (+).

Pozycja pionowa

Użyj przycisk lub , aby ustawić obraz na górze lub na dole ekranu.
Minimalna wartość to '0' (-).
Maksymalna wartość to '100' (+).

UWAGA: Ustawienie Horizontal Position (Położenie w poziomie) oraz Vertical Position (Położenie w pionie) jest dostępne tylko dla wejścia „VGA”.

Ostrość


Powoduje, że obraz wygląda bardziej ostro lub bardziej miękko.
Użyj lub , aby wyregulować ostrość.

Zegar pikseli

Regulacje Faza i Zegar pikseli, umożliwiają regulację monitora do preferencji.
Użyj przycisków i do regulacji, dla uzyskania najlepszej jakości obrazu.

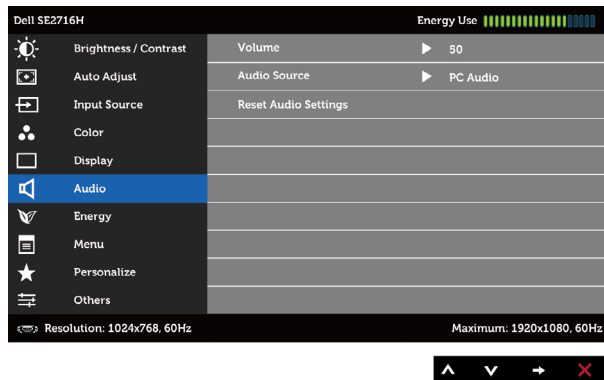
Faza



Jeśli poprzez użycie regulacji Faza, nie można uzyskać satysfakcjonujących wyników, użyj regulacji Zegar pikseli (wstępna), a następnie użyj ponownie regulacji dokładna.
UWAGA: Regulacje Zegar pikseli i Faza są dostępne wyłącznie, kiedy monitor jest podłączony za pomocą kabla VGA.

Ikona	Menu i podmenu	Opis
	Kontrast dynamiczny	<p>Umożliwia zwiększenie poziomu kontrastu w celu zapewnienia ostrzejszego obrazu o większej liczbie szczegółów.</p> <p>Naciśnij przycisk , aby wybrać "Wł." lub "Wyt." kontrastu dynamicznego</p> <p>UWAGA: Kontrast dynamiczny zapewnia wyższy kontrast, po wybraniu trybu Gra i Film.</p>
	Czas odpowiedzi	Umożliwia ustawienie dla pozycji Czas odpowiedzi opcji Normalny lub Szybki.
	Resetowanie ustawień wyświetlania	Przywraca domyślne ustawienia fabryczne monitora.



Audio



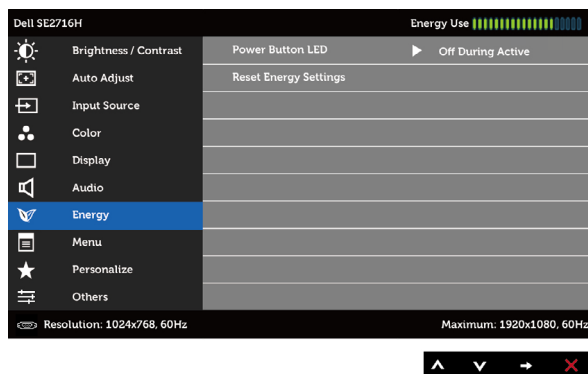
Głośność	<p>Umożliwia ustawienie poziomu głośności źródła audio.</p> <p>Użyj  lub , aby ustawić poziom głośności od „0” do „100”.</p>
Źródło audio	<p>Umożliwia ustawienie dla źródła audio opcji Dźwięk z komputera lub HDMI.</p> <p>UWAGA: Opcja Źródło audio jest dostępna wyłącznie podczas używania złącza HDMI (MHL) 1/HDMI (MHL) 2.</p>
Resetowanie ustawień audio	Wybierz opcję do przywrócenia domyślnych ustawień audio.

Ikona **Menu i podmenu**

Opis



Energia



Dioda LED przycisku zasilania

Umożliwia ustawienie stanu wskaźnika zasilania w celu zaoszczędzenia energii.

Resetowanie ustawień energii

Wybierz opcję do przywrócenia domyślnych ustawień energii.

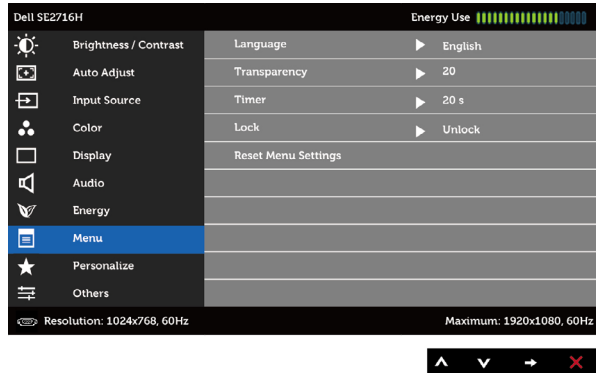
Ikona Menu i podmenu



Menu

Opis

Wybierz tę opcję, aby wyregulować ustawienia OSD, takie jak języki OSD, czas pozostawiania menu na ekranie itd.





Język

Służy do ustawienia jednego z ośmiu języków menu ekranowego.

Angielski, Hiszpański, Francuski, Niemiecki, Portugalski (Brazylijski), Rosyjski, Uproszczony Chiński lub Japoński.

Przejrzystość

Wybierz tę opcję, aby zmienić przezroczystość menu za pomocą  lub  (min. 0/maks. 100).

Zegar

Czas wyświetlania menu ekranowego: Służy do ustawienia czasu, przez który menu ekranowe będzie aktywne po naciśnięciu przycisku.

Użyj przycisku  i  do regulacji suwaka w 1 sekundowych przyrostach, od 5 do 60 sekund.

Blokada

Kontrola dostępu użytkownika do regulacji. Po wybraniu opcji Blokada, nie można wykonywać żadnych regulacji. Zablokowane są wszystkie przyciski.

UWAGA: Zablokuj funkcję – albo blokada programowa (przez menu ekranowe) albo blokada sprzętowa (Naciśnij i przytrzymaj przez 10 sek. przycisk wyjścia)

Odblokuj funkcję – tylko odblokowanie sprzętowe (Naciśnij i przytrzymaj przez 10 sek. przycisk wyjścia)

Resetowanie ustawień menu

Przywraca domyślne ustawienia fabryczne menu.

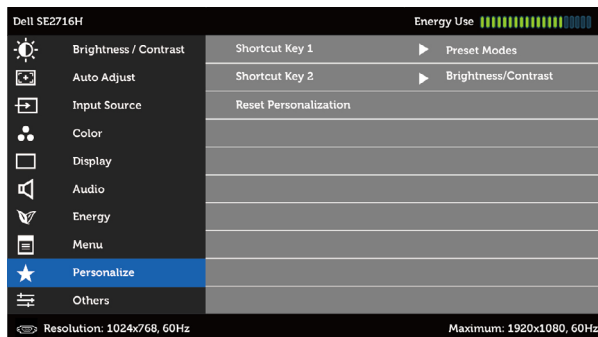
Ikona **Menu i podmenu**



Personalizuj

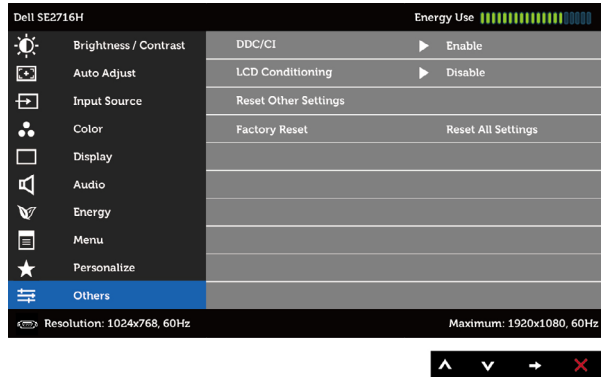
Opis

Wybierz spośród Tryby ustawień wstępnych, Jasność/ Kontrast, Automatyczna regulacja, Źródło wejścia, Współczynnik proporcji, Głośność i ustaw jako przycisk skrótu.



Resetowanie personalizacji

Przywraca domyślne ustawienia fabryczne przycisków skrótów.

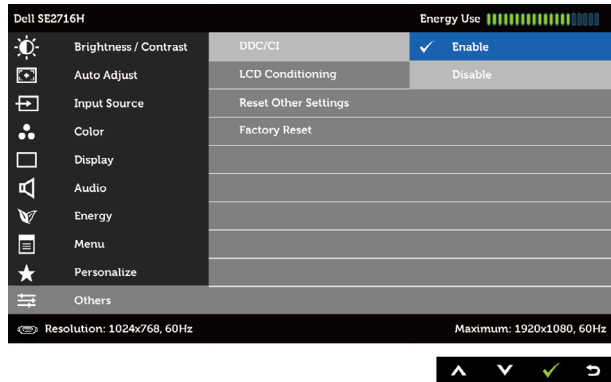


Wybierz tę opcję w celu dostosowania ustawień menu ekranowego, takich jak DDC/CI, kondycjonowanie LCD itp.

DDC/CI

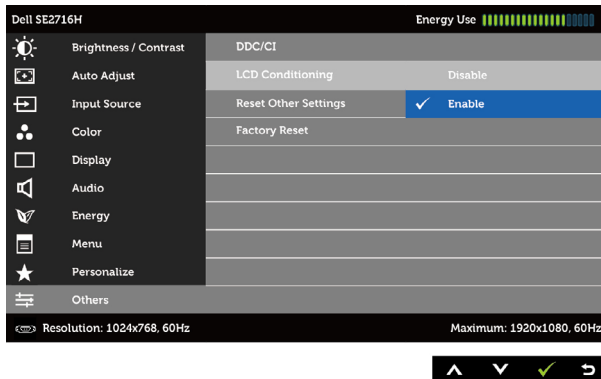
DDC/CI (Display Data Channel/Command Interface) umożliwia wykonanie regulacji ustawień monitora z użyciem oprogramowania komputera. Włącz tę funkcję w celu uzyskania najlepszych wrażeń u użytkownika oraz optymalnej charakterystyki monitora.

Wybierz opcję **Wyłącz** w celu wyłączenia tej funkcji.



Ikona	Menu i podmenu	Opis
-------	----------------	------

Kondycjonowanie LCD	<p>Pomaga w zmniejszeniu ilości przypadków zatrzymywania obrazu.</p> <p>Zależnie od stopnia zatrzymywania obrazu, działanie programu może wymagać pewnego czasu. Wybierz opcję Włącz, aby uruchomić proces.</p>
----------------------------	--



Resetowanie innych ustawień	Przywraca ustawienia fabryczne pozostałych ustawień takich jak DDC/CI.
------------------------------------	--

Resetowanie do ustawień fabrycznych	Przywraca domyślne wartości fabryczne wszystkich ustawień menu ekranowego.
--	--

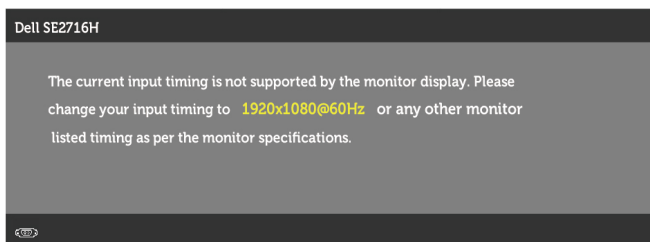
UWAGA: Monitor ten ma funkcję automatycznej kalibracji jasności w celu skompensowania zużywającego się podświetlenia LED.

Komunikaty ostrzeżeń OSD

Po włączeniu funkcji **Dynamic Contrast (Kontrast dynamiczny)** (w trybach ustawień wstępnych: Game (Gra) lub Movie (Film)), wyłączana jest ręczna regulacja jasności.

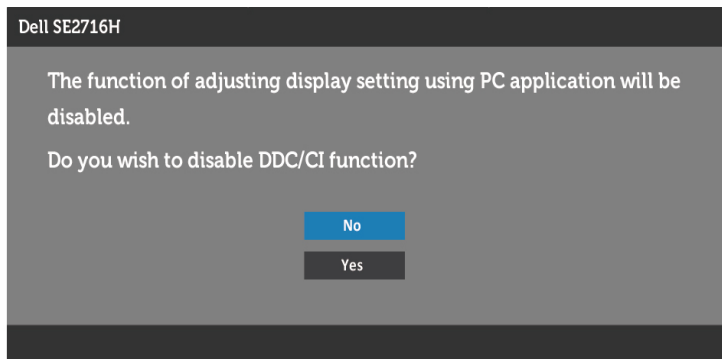


Gdy monitor nie obsługuje określonego trybu rozdzielczości, pojawi się następujący komunikat:

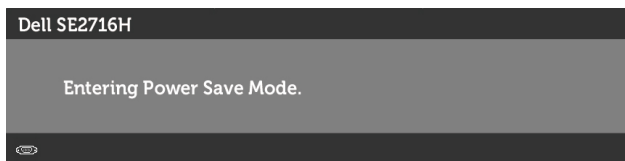


Oznacza to, że monitor nie może się zsynchronizować z sygnałem odbieranym z komputera. Sprawdź [Specyfikacje monitora](#) w celu uzyskania informacji o poziomych i pionowych zakresach częstotliwości, które może obsługiwać ten monitor. Zalecany tryb to 1920 x 1080.

Przed wyłączeniem funkcji DDC/CI, pojawi się następujący komunikat.

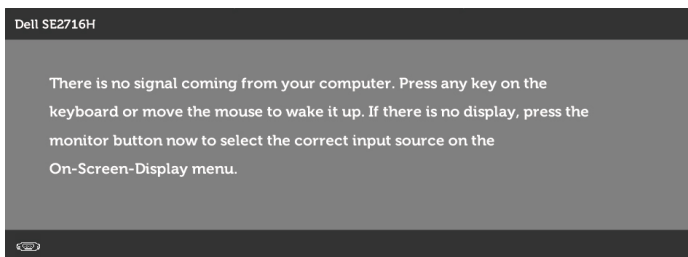


Po przejściu monitora do trybu **Power Save Mode (Tryb oszczędzania energii)** pojawi się następujący komunikat:

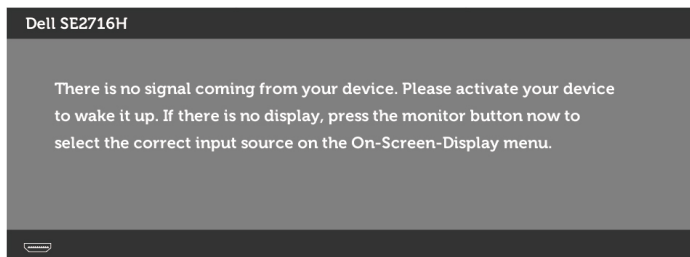


Uaktywnij komputer i wybudź monitor, aby uzyskać dostęp do **OSD**. Po naciśnięciu dowolnego przycisku oprócz przycisku zasilania, w zależności od wybranego wejścia, pojawi się następujący komunikat:

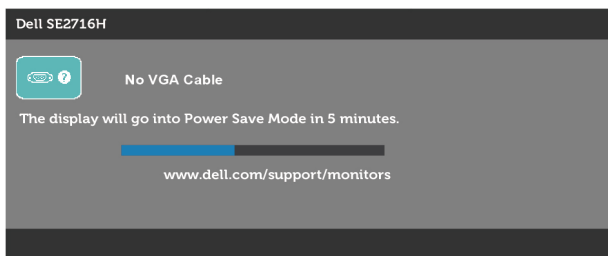
VGA lub HDMI (MHL) 1 lub HDMI (MHL) 2 wejście



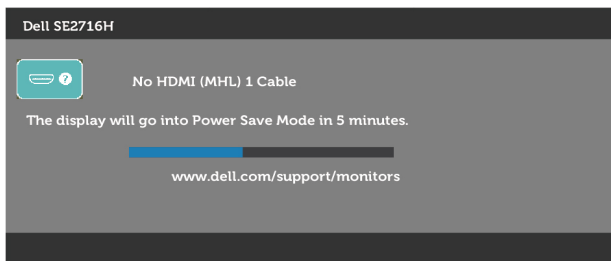
lub



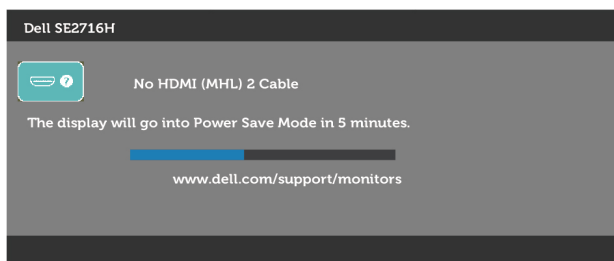
Po wybraniu wejścia VGA lub HDMI (MHL) 1 lub HDMI (MHL) 2 i gdy nie jest podłączony odpowiedni kabel, wyświetlone zostanie pokazane niżej pływające okno dialogowe.



lub




lub



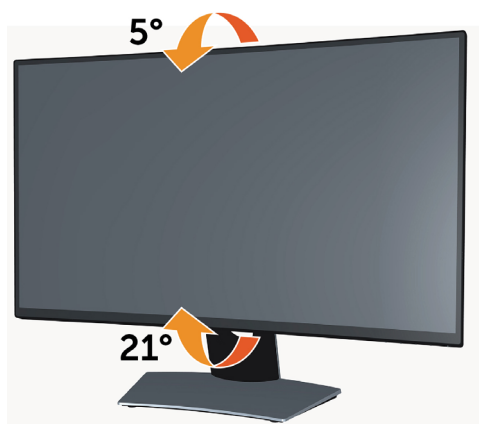
Pomoc w zakresie usuwania błędów, patrz [Rozwiązywanie problemów](#).

Używanie nachylenia

 **UWAGA:** Dotyczy to monitora z podstawą. Po zakupieniu innej podstawy, w celu uzyskania instrukcji instalacji należy sprawdzić odpowiedni podręcznik instalacji podstawy.

nachylenia

Gdy podstawa jest przymocowana do monitora, monitor można nachylać do najbardziej wygodnego kąta widzenia.



 **UWAGA:** Po dostarczeniu monitora z fabryki, podstawa jest odłączona.

Rozwiązywanie problemów

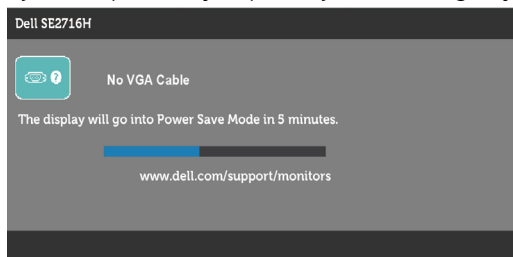
⚠ OSTRZEŻENIE: Przed rozpoczęciem jakichkolwiek procedur z tej części, wykonaj [Instrukcje bezpieczeństwa](#).

Autotest

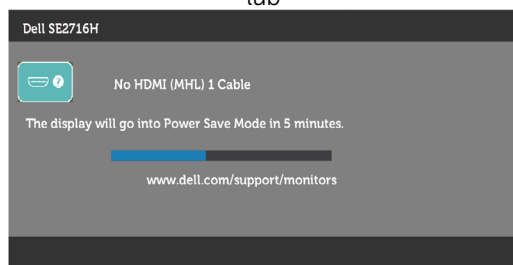
Monitor ma funkcję autotestu, umożliwiającą sprawdzenie prawidłowości działania monitora. Jeśli monitor i komputer są prawidłowo podłączone, ale ekran monitora pozostaje ciemny należy uruchomić autotest monitora, wykonując następujące czynności:

- 1 Wyłącz komputer i monitor.
- 2 Odłącz kabel wideo z tyłu komputera. W celu zapewnienia prawidłowego działania autotestu, odłącz zarówno kabel cyfrowy jak i analogowy z tyłu komputera.
- 3 Włącz monitor.

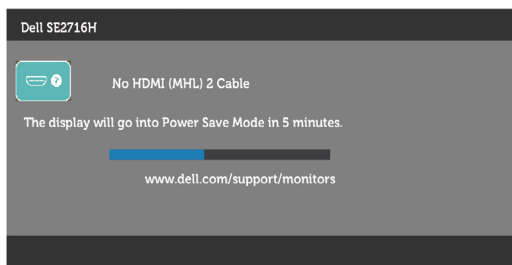
Jeśli monitor nie wykrywa sygnału wideo i działa prawidłowo, powinno pojawić się pływające okno dialogowe (na czarnym tle). W trybie autotestu, dioda LED zasilania świeci białym światłem. W zależności od wybranego wejścia, będzie także stale przewijane na ekranie jedno z pokazanych poniżej okien dialogowych.



lub



lub



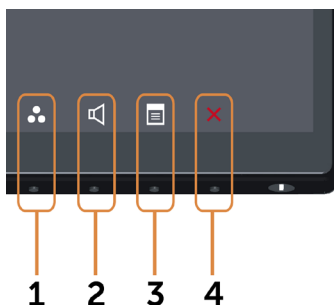
- 4 To okno pojawia się także przy normalnym działaniu systemu, po odłączeniu lub uszkodzeniu kabla wideo.
- 5 Wyłącz monitor i podłącz ponownie kabel wideo; następnie włącz komputer i monitor.

Jeśli po zastosowaniu poprzedniej procedury ekran monitora pozostaje pusty, sprawdź kartę graficzną i komputer, ponieważ monitor działa prawidłowo.

Wbudowane testy diagnostyczne

Monitor ma wbudowane narzędzie diagnostyczne, pomocne w określeniu, czy nieprawidłowości działania ekranu są powiązane z monitorem, czy z komputerem i kartą graficzną.

 **UWAGA:** Wbudowane testy diagnostyczne można uruchomić wyłącznie po odłączeniu kabla wideo, gdy monitor znajduje się w trybie autotestu.



Aby uruchomić wbudowane testy diagnostyczne:

- 1 Upewnij się, że ekran jest czysty (na powierzchni ekranu nie ma kurzu).
- 2 Odtłącz kabel(e) wideo z tyłu komputera lub monitora. Monitor przejdzie do trybu autotestu.
- 3 Naciśnij i przytrzymaj jednocześnie przez 2 sekundy przycisk 1 i przycisk 4 na panelu przednim. Pojawi się szary ekran.
- 4 Uważnie sprawdź ekran pod kątem nieprawidłowości.
- 5 Ponownie naciśnij przycisk 4 na panelu przednim. Kolor ekranu zmieni się na czerwony.
- 6 Sprawdź wyświetlacz pod kątem wszelkich nieprawidłowości.

- 7 Powtórz czynności 5 i 6, aby sprawdzić wyświetlanie kolorów zielonego, niebieskiego, czarnego, białego.

Test jest zakończony po pojawieniu się białego ekranu. Aby wyjść, naciśnij ponownie przycisk 4.

Jeśli używając wbudowanego narzędzia diagnostyki nie można wykryć żadnych nieprawidłowości ekranu, monitor działa prawidłowo. Sprawdź kartę graficzną i komputer.

Typowe problemy

Następująca tabela zawiera ogólne informacje o mogących wystąpić typowych problemach związanych z monitorem i możliwe rozwiązania:

Typowe objawy	Co się stało	Możliwe rozwiązania
Brak wideo (nie świeci kontrolka zasilania)	Brak obrazu	<ul style="list-style-type: none">• Upewnij się, że kabel wideo jest prawidłowo podłączony do monitora i zamocowany.• Sprawdź, czy prawidłowo działa gniazdo zasilania, wykorzystując do tego celu inne urządzenie elektryczne.• Upewnij się, że został do końca naciśnięty przycisk zasilania.• Upewnij się, że wybrane zostało prawidłowe źródło wejścia, korzystając z menu Input Source (Źródło wejścia).
Brak wideo (świeci kontrolka zasilania)	Brak obrazu lub brak jasności	<ul style="list-style-type: none">• Zwiększ jasność i kontrast przez OSD.• Wykonaj autotest monitora.• Sprawdź, czy nie są wygięte lub złamane styki złącza kabla wideo.• Uruchom wbudowane testy diagnostyczne.• Upewnij się, że wybrane zostało prawidłowe źródło wejścia, korzystając z menu Input Source (Źródło wejścia).
Słaba ostrość	Obraz jest nieostry, zamazany lub zamglony	<ul style="list-style-type: none">• Wykonaj automatyczną regulację przez OSD.• Wyreguluj fazę i zegar pikseli przez OSD.• Wyeliminuj przedłużacze kabli wideo.• Zresetuj monitor do ustawień fabrycznych.• Zmień rozdzielczość wideo na prawidłowy współczynnik proporcji.

Typowe objawy	Co się stało	Możliwe rozwiązania
Drżący/skaczący obraz obraz wideo	Pofalowany obraz lub nie płynny ruch	<ul style="list-style-type: none"> Wykonaj automatyczną regulację przez OSD. Wyreguluj fazę i zegar pikseli przez OSD. Zresetuj monitor do ustawień fabrycznych. Sprawdź czynniki środowiskowe. Zmień lokalizację monitora i sprawdź go w innym pomieszczeniu.
Brakujące piksele Wadliwe piksele	Na ekranie LCD pojawiają się plamki	<ul style="list-style-type: none"> Włącz i wyłącz zasilanie. Piksel trwale wyłączone to naturalny defekt, który występuje w technologii LCD. Dalsze informacje o polityce jakości i pikseli monitora LCD, można sprawdzić na stronie pomocy technicznej Dell, pod adresem: www.dell.com/support/monitors.
Wadliwe piksele	Na ekranie LCD pojawiają się jasne plamki	<ul style="list-style-type: none"> Włącz i wyłącz zasilanie. Piksel trwale wyłączone to naturalny defekt, który występuje w technologii LCD. Dalsze informacje o polityce jakości i pikseli monitora LCD, można sprawdzić na stronie pomocy technicznej Dell, pod adresem: www.dell.com/support/monitors.
Problemy dotyczące jasności	Obraz za ciemny lub za jasny	<ul style="list-style-type: none"> Zresetuj monitor do ustawień fabrycznych. Wykonaj automatyczną regulację przez OSD. Wyreguluj jasność i kontrast przez OSD.
Zniekształcenie geometryczne	Nieprawidłowe wyśrodkowanie ekranu	<ul style="list-style-type: none"> Zresetuj monitor do ustawień fabrycznych. Wykonaj automatyczną regulację przez OSD. Wyreguluj przez OSD elementy sterowania Pozycja pozioma i Pozycja pionowa. <p>UWAGA: Podczas używania wejścia HDMI(MHL) 1/HDMI(MHL) 2, nie są dostępne regulacje pozycjonowania.</p>
Poziome/pionowe linie	Na ekranie wyświetla się jedna lub więcej linii	<ul style="list-style-type: none"> Zresetuj monitor do ustawień fabrycznych. Wykonaj automatyczną regulację przez OSD. Wyreguluj fazę i zegar pikseli przez OSD. Wykonaj autotest monitora i sprawdź, czy linie są widoczne także w trybie autotestu. Sprawdź, czy nie są wygięte lub złamane styki złącza kabla wideo. Uruchom wbudowane testy diagnostyczne. <p>UWAGA: Podczas używania wejścia HDMI(MHL) 1/HDMI(MHL) 2, nie są dostępne regulacje Zegar pikseli i Faza.</p>

Typowe objawy	Co się stało	Możliwe rozwiązania
Problemy związane z synchronizacją	Zniekształcony lub postrzępiony obraz ekranowy	<ul style="list-style-type: none"> • Zresetuj monitor do ustawień fabrycznych. • Wykonaj automatyczną regulację przez OSD. • Wyreguluj fazę i zegar pikseli przez OSD. • Wykonaj autotest monitora i sprawdź, czy obraz ekranowy jest zniekształcony także w trybie autotestu. • Sprawdź, czy nie są wygięte lub złamane styki złącza kabla wideo. • Uruchom ponownie komputer w trybie bezpiecznym.
Problemy związane z bezpieczeństwem	Widoczny dym lub iskrzenie	<ul style="list-style-type: none"> • Nie należy wykonywać żadnych czynności rozwiązywania problemów. • Należy jak najszybciej skontaktować się z Dell.
Okresowe problemy	Pojawianie się i zanikanie nieprawidłowego działania monitora	<ul style="list-style-type: none"> • Upewnij się, że kabel wideo łączący monitor z komputerem jest prawidłowo podłączony i zamocowany. • Zresetuj monitor do ustawień fabrycznych. • Wykonaj autotest monitora i sprawdź, czy okresowe problemy pojawiają się także w trybie autotestu.
Brak koloru	Brak koloru obrazu	<ul style="list-style-type: none"> • Wykonaj autotest monitora. • Upewnij się, że kabel wideo łączący monitor z komputerem jest prawidłowo podłączony i zamocowany. • Sprawdź, czy nie są wygięte lub złamane styki złącza kabla wideo.
Nieprawidłowy kolor	Nieodpowiedni kolor obrazu	<ul style="list-style-type: none"> • Zmień ustawienia Tryby ustawień wstępnych w menu OSD Kolor w zależności od zastosowania. • Ustaw wartość R/G/B w pozycji Custom Kolory niestandardowe w menu OSD Kolor. • Zmień w zaawansowanych ustawieniach OSD, format wprowadzania kolorów na PC RGB lub YPbPr. • Uruchom wbudowane testy diagnostyczne.
Długotrwałe utrzymywanie statycznego obrazu na monitorze	Na ekranie wyświetlane są stabe cienie od obrazów statycznych	<ul style="list-style-type: none"> • Użyj funkcji zarządzania zasilaniem w celu wyłączenia monitora, przez cały czas nieużywania (dalsze informacje, patrz Tryby zarządzania zasilaniem). • Alternatywnie, użyj dynamicznie zmienianego wygaszacza ekranu.

Problemy specyficzne dla produktu

Charakterystyczne objawy	Co się stało	Możliwe rozwiązania
Za mały obraz ekranowy	Obraz wyśrodkowany na ekranie, ale nie wypełnia całego obszaru wyświetlania	<ul style="list-style-type: none">• Sprawdź ustawienie Aspect Ratio (Współczynnik proporcji) w menu OSD Display Settings (Ustawienia wyświetlania)• Zresetuj monitor do ustawień fabrycznych.
Nie można wyregulować ustawień monitora za pomocą przycisków na panelu przednim	OSD nie wyświetla się na ekranie	<ul style="list-style-type: none">• Wyłącz monitor, odłącz przewód zasilający, ponownie podłącz, a następnie włącz monitor.• Sprawdź, czy OSD jest zablokowane. Jeśli tak, naciśnij i przytrzymaj przez 10 sekund przycisk nad przyciskiem zasilania w celu odblokowania. Patrz Blokada menu.
Brak sygnału wejścia po naciśnięciu elementów sterowania	Brak obrazu, białe światło.	<ul style="list-style-type: none">• Sprawdź źródło sygnału. Upewnij się, że komputer nie znajduje się w trybie oszczędzania energii, przesuważając mysz lub naciskając dowolny przycisk na klawiaturze.• Sprawdź, czy kabel sygnałowy jest prawidłowo podłączony. Jeżeli konieczne, ponownie podłącz kabel sygnałowy.• Zresetuj komputer lub odtwarzacz wideo.
Obraz nie wypełnia całego ekranu.	Obraz nie wypełnia wysokości lub szerokości ekranu	<ul style="list-style-type: none">• Ze względu na różne formaty wideo i współczynnik proporcji DVD, monitor może nie wyświetlać obrazu na pełnym ekranie.• Uruchom wbudowane testy diagnostyczne.

Problemy dotyczące funkcji MHL (Mobile High-Definition Link)

Charakterystyczne objawy	Co się stało	Możliwe rozwiązania
Interfejs MHL nie działa	Obraz urządzenia MHL nie jest widoczny na monitorze	<ul style="list-style-type: none">• Upewnij się, że kabel MHL i urządzenie MHL mają certyfikat MHL.• Sprawdź, czy urządzenie MHL jest włączone.• Sprawdź, czy urządzenie MHL nie znajduje się w trybie gotowości.• Sprawdź, czy fizyczne połączenie kabla MHL jest zgodne ze źródłem wejścia wybranym w menu OSD: HDMI (MHL) 1/HDMI (MHL) 2.• Odczekaj 30 sekund po podłączeniu kabla MHL, ponieważ niektóre urządzenia MHL wymagają dłuższego czasu odzyskiwania.

Problemy dotyczące głośników

Charakterystyczne objawy	Co się stało	Możliwe rozwiązania
Brak dźwięku z głośników	Nie słychać żadnego dźwięku	<ul style="list-style-type: none">• Wyłącz monitor, odłącz przewód zasilający monitora, podłącz go ponownie, a następnie włącz monitor.• Sprawdź, czy kabel audio został prawidłowo podłączony do liniowego wyjścia audio komputera.• Wyjmij złącze słuchawek z portu słuchawek.• Zresetuj monitor do ustawień fabrycznych.

Instrukcje bezpieczeństwa

Przy wyświetlaczach z błyszczącymi ramkami, użytkownik powinien rozważyć rozmieszczenie wyświetlacza, ponieważ ramka może powodować przeszkadzające odbicia od światła otoczenia i jasnych powierzchni.

⚠ OSTRZEŻENIE: Używanie elementów sterowania, regulacji lub procedur, innych niż określone w tej dokumentacji, może spowodować narażenie na porażenie, zagrożenia związane z prądem elektrycznym i/lub zagrożenia mechaniczne.

Informacje dotyczące instrukcji bezpieczeństwa, znajdują się w części Informacje o bezpieczeństwie, środowisku i przepisach (SERI).

Uwaga FCC (tylko USA) i inne informacje dotyczące przepisów

Uwagi FCC i inne informacje dotyczące przepisów, można sprawdzić na stronie sieciowej zgodności z przepisami, pod adresem dell.com/regulatory_compliance.

Kontaktowanie się z firmą Dell

UWAGA: Przy braku aktywnego połączenia z Internetem, informacje kontaktowe można znaleźć na fakturze zakupu, opakowaniu, rachunku lub w katalogu produktu Dell.

Firma Dell udostępnia kilka opcji pomocy technicznej i usług online i telefonicznie. Dostępność zależy od kraju i produktu, a niektóre usługi mogą nie być dostępne w danym regionie.

Aby uzyskać pomoc online:

Wejdź na stronę www.dell.com/support/monitors

W celu kontaktu z Dell w zakresie sprzedaży, pomocy technicznej lub obsługi klienta.

- 1 Przejdź do www.dell.com/support.
- 2 Sprawdź kraj lub region w menu rozwijanym Wybierz kraj/region w górnym lewym rogu strony.
- 3 Kliknij pozycję Kontakt z nami obok menu rozwijanego kraju.
- 4 Wybierz odpowiednią usługę i łącze pomocy, w zależności od potrzeb.
- 5 Wybierz wygodną metodę kontaktu z Dell.

Ustawienia monitora

Ustawienie rozdzielczości wyświetlania na 1920 x 1080 (maksymalna)

W celu uzyskania najwyższej wydajności, ustaw rozdzielczość wyświetlania na 1920 x 1080 pikseli, poprzez wykonanie następujących czynności:

W systemie Windows Vista, Windows 7, Windows 8 lub Windows 8.1:

- 1 Wyłącznie w systemie Windows 8 lub Windows 8.1 wybierz kafelek Pulpit w celu przełączenia na klasyczny pulpit.
- 2 Kliknij prawym przyciskiem pulpitu i wybierz Rozdzielczość ekranu.
- 3 Kliknij listę rozwijaną Rozdzielczość ekranu i wybierz 1920 x 1080.
- 4 Kliknij OK.

W systemie Windows 10:

- 1 Kliknij prawym przyciskiem pulpitu i kliknij ustawienia wyświetlania.
- 2 Kliknij pozycję Zaawansowane **ustawienia wyświetlania**.
- 3 Kliknij, aby wyświetlić rozwijaną listę rozdzielczości ekranu i wybierz 1920 x 1080.
- 4 Kliknij pozycję Zastosuj.

Jeśli zalecana rozdzielczość nie będzie widoczna wśród dostępnych opcji, konieczne może być zaktualizowanie sterownika graficznego. Wybierz poniżej scenariusz, który najlepiej opisuje używany system komputerowy i wykonaj instrukcje.

Komputer Dell

- 1 Przejdź do www.dell.com/support, wprowadź znacznik serwisowy komputera i pobierz najnowsze sterowniki do karty graficznej.
- 2 Po instalacji sterowników dla posiadanej karty graficznej należy ponownie spróbować ustawić rozdzielczość na 1920 x 1080.



UWAGA: Jeśli nie można ustawić rozdzielczości na 1920 x 1080, należy się skontaktować z firmą Dell i zapytać o adapter graficzny obsługujący tę rozdzielczość.

Komputer firmy innej niż Dell

W systemie Windows Vista, Windows 7, Windows 8 lub Windows 8.1:

- 1 Wyłącznie w systemie Windows 8 lub Windows 8.1 wybierz kafelek Pulpit w celu przełączenia na klasyczny pulpit.
- 2 Kliknij prawym przyciskiem pulpitu i kliknij Personalizacja.
- 3 Kliknij Zmień ustawienia wyświetlania.
- 4 Kliknij Ustawienia zaawansowane.
- 5 Zidentyfikuj posiadany kontroler graficzny na podstawie napisu w górnej części okna (np. NVIDIA, ATI, Intel, itd.).
- 6 Sprawdź obecność aktualizacji sterownika na stronie sieci web dostawcy karty graficznej (na przykład, <http://www.ATI.com> LUB <http://www.NVIDIA.com>).
- 7 Po instalacji sterowników do karty graficznej, spróbuj ponownie ustawić rozdzielczość na 1920 x 1080.

W systemie Windows 10:

- 1 Kliknij prawym przyciskiem pulpitu i kliknij ustawienia wyświetlania.
- 2 Kliknij pozycję Zaawansowane **ustawienia wyświetlania**.
- 3 Kliknij pozycję **Właściwości karty graficznej**.
- 4 Zidentyfikuj posiadany kontroler graficzny na podstawie napisu w górnej części okna (np. NVIDIA, ATI, Intel, itd.).
- 5 Sprawdź obecność aktualizacji sterownika na stronie sieci web dostawcy karty graficznej (na przykład, <http://www.ATI.com> LUB <http://www.NVIDIA.com>).
- 6 Po instalacji sterowników do karty graficznej, spróbuj ponownie ustawić rozdzielczość na 1920 x 1080.



UWAGA: Jeśli nie można ustawić zalecanej rozdzielczości, należy się skontaktować z producentem komputera lub rozważyć zakupienie adaptera karty graficznej, obsługującego rozdzielczość wideo.

Wskazówki dotyczące konserwacji

Czyszczenie monitora

⚠ OSTRZEŻENIE: Przed czyszczeniem monitora należy odłączyć od gniazdka elektrycznego kabel zasilający monitora.

⚠ PRZESTROGA: Przed czyszczeniem monitora należy przeczytać i zastosować się do [instrukcji bezpieczeństwa](#).

Podczas rozpakowywania, czyszczenia lub obsługi monitora należy przestrzegać poniższych zaleceń:

- W celu oczyszczenia ekranu antystatycznego, lekko zwilż wodą miękką, czystą szmatką. Jeśli to możliwe należy używać specjalnych chusteczek do czyszczenia ekranu lub środków odpowiednich do czyszczenia powłok antystatycznych. Nie należy używać benzenu, rozcieńczalnika, amoniaku, ściernych środków czyszczących lub sprężonego powietrza.
- Do czyszczenia monitora należy używać lekko zwilżoną, ciepłą szmatkę. Należy unikać używania jakichkolwiek detergentów, ponieważ niektóre detergenty pozostawiają na monitorze mleczny osad.
- Jeśli po rozpakowaniu monitora zauważony zostanie biały proszek należy go wytrzeć szmatką.
- Podczas obsługi monitora należy uważać, ponieważ zarysowanie monitorów w ciemnych kolorach, powoduje pozostawienie białych śladów, bardziej widocznych niż na monitorach w jasnych kolorach.
- Aby uzyskać najlepszą jakość obrazu na monitorze należy używać dynamicznie zmieniany wygaszacz ekranu i wyłączać monitor, gdy nie jest używany.